

No. 46

6月定例会

目次

- 議案等審議結果 …… 2～3
- 代表質問 …… 4～6
- 一般質問 …… 7～9
- 委員会報告 …… 10～12
- 山梨市議会基本条例について …… 13
- 議会活動日誌・編集後記 …… 14

やまなし

市議会

だより

市議会だよりをリニューアルしました



平成29年7月開設予定の市立産婦人科病院完成予想図

6月定例会の概要

市長から提案された条例改正、平成28年度一般会計補正予算及び議員提出議案の条例制定などの議案審議を行いました。

議案第66号

山梨市介護保険条例の一部を改正する条例について

介護予防・日常生活支援総合事業の開始時期を6カ月早め、平成28年10月1日からしよつとするものです。

議案第67号

山梨市特定教育・保育施設及び特定地域型保育事業の利用者負担額等に関する条例の一部を改正する条例について

「多子世帯」及び「ひとり親世帯等」について、負担軽減措置の拡充等、所要の改正をしよつとするものです。

議案第68号

平成28年度山梨市一般会計補正予算（第1号）

新規事業として大学生から「地方創生」や「かわまちづくり」のプランを提案していただく、「大学生観光まちづくりコンテスト事業」100万円、「西沢溪谷ネトリトイレ改修事業」400万円、「農業農村総合支援事業」542万円、「産地パワーアップ事業」934万円、「地域防災計画及び国民保護計画作成事業」528万円などです。事業の見直しとして、「牧丘庁舎複合施設化改修事業」の追加分479万円、「市立産婦人科施設建設事業」の追加分1億5千232万円余、「学力向上フォロワーアップ事業」の追加分202万円などを補正しました。

人権擁護委員候補者の推薦は適任と認める

有賀 一雄（大工）	新任
宮本みよ子（東後屋敷）	新任
坂本眞紀子（三富下萩原）	再任
大澤 正（三富下釜口）	再任

北奥仙丈外二山恩賜県有財産保護組合議員の補欠選挙当選者

深澤 光彩（牧丘町北原）



▲複合施設化改修事業が進んでいる牧丘庁舎

平成28年6月定例会議案等審議結果

(会期: 6月1日から6月27日)

6月定例会議案等審議結果

種別	議案番号	議案名	議員名																審議結果	
			三枝正文	根津和博	武井寿幸	乙黒泰樹	矢崎和也	土屋裕紀	村田浩	深沢敏彦	大竹裕子	木内健司	大村政啓	飯嶋賢一	古屋忠城	吉田昭男	雨宮巧	小野鈴枝		古屋雅夫
条例改正	第66号	山梨市介護保険条例の一部を改正する条例について	賛成	賛成	賛成	賛成	賛成	賛成	賛成	賛成	賛成	賛成	賛成	賛成	賛成	賛成	賛成	賛成	賛成	可決
	第67号	山梨市特定教育・保育施設及び特定地域型保育事業の利用者負担額等に関する条例の一部を改正する条例について	賛成	賛成	賛成	賛成	賛成	賛成	賛成	賛成	賛成	賛成	賛成	賛成	賛成	賛成	賛成	賛成	賛成	
補正予算	第68号	平成28年度山梨市一般会計補正予算(第1号)	賛成	賛成	賛成	賛成	賛成	賛成	賛成	賛成	賛成	賛成	賛成	賛成	賛成	賛成	賛成	賛成	賛成	可決
諮問	第1号	人権擁護委員候補者の推薦について	賛成	賛成	賛成	賛成	賛成	賛成	賛成	賛成	賛成	賛成	賛成	賛成	賛成	賛成	賛成	賛成	賛成	適任と認める
山議案	第2号	山梨市議会基本条例について	賛成	賛成	賛成	賛成	賛成	賛成	賛成	賛成	賛成	賛成	賛成	賛成	賛成	賛成	賛成	賛成	賛成	可決
	第3号	議長不信任決議について	-	反対	反対	反対	反対	反対	賛成	賛成	反対	反対	反対	反対	反対	賛成	賛成	賛成	賛成	否決

※古屋弘和議長は採決に加わりません。

※山議案第3号は、三枝正文副議長が議長の職務を行ったため採決に加わりません。



問 第一次山梨市総合計画について

①各種事業の27年度末の進捗率
②投資的事業費の規模と財源の内訳
③完了しない事業もあるが、第2次まちづくり総合計画にどのように取り組むのか
④第2次まちづくり総合計画策定に向け、「合併特例事業と過疎対策事業」はどのように位置づけるのか

市長 望月清賢

答 ①後期目標値に対する進捗率は95.2%

②今年度決算予測額を含め、301億9000万円余で、特定財源が73.5%の見込み
③第2次まちづくり総合計画は審議会の下に市民部会を設置し、意見を聴き反映させる。
④有利な財源措置があり、積極的に活用する。

問 道路行政について

①市道認定における幅員の基準
②認定済みの道路で幅員基準に満たない総延長はどのくらいか
③狭あい道路の改良工事はどのような優先順位か

市長 望月清賢

答 ①4m以上
②延長約497kmのうち、約243km
③重要度や危険度等を考慮し地域性を加味し事業化する。

問 今後の過疎地域自立促進計画の考え方に ついて

①過疎地域自立促進特別措置法の財政力及び人口要件は何か
②指定地域(牧丘・三富)での事業計画
③過疎対策事業債の平成27年度末の発行額及び平成28年度末の概算発行額

市長 望月清賢

答 ①人口減少率と過去の財政力指数及び公営競技収益が一定額以下であること
②基盤整備事業

と市営バスの運行事業等のソフト事業に笛川学童クラブ整備事業などの新規事業に対応していく。
③発行額が26億3300万円、概算額は29億9620万円

問 山梨市土地開発公社 解散のその後について

①解散後の売却処理の有無
②市の行政財産と普通財産の保有状況
③ムカワホーム跡地の売却を含めた今後の利活用

管財課長 杉田公司

答 ①処理売却した土地は854筆で72万6588㎡、普通財産は1304筆で199万5618㎡
③パブリックコメントで市民の声を聴く中で方針を定める。

問 山梨市の主なる基金の内容と合併特例債の今後の活用について

①財政調整基金の平成27年度残高
②地域振興基金の平成27年度残高
③市債管理基金の平成27年度残高
④合併特例債発行期限は平成31年度で終了するが、借入残額を事業化して地域振興基金に積み増しする考えは

財政課長 松土茂治

答 ①27億6429万円余
②7億円
③8億251万円余
④借入に伴う実質の財政負担等を勘案し、積立を検討する。

問 教育行政について

①笛川小の児童の学習状況
②笛川小の統合に係る事業別経費の総額
③県教育委員会は、土曜補習により学力向上を図るようだが、市教育委員会の考えは

教育長 市川今朝則

答 ①統合により加配と文部科学省の研究事業の採択を受け4名の教員が増員され、きめ細



▲スクールバス送迎の様子

かな指導と見守りが可能となった。
②スクールバス購入費、スクールバス庫設計委託料、閉校記念誌、閉校記念碑、大規模改修工事設計委託料、学童クラブ建設費も含めた統合関連経費は総額4億4716万円余である。
③昨年度から「学力向上フオローアップ事業」を立ち上げ、土・日や長期休業日における学習支援を公民館で行っている。今年度も、昨年より回数を増やして、小学校3年生から6年生を対象に夏休み以降、実施する。さらに中学生を対象とした新たな事業を来年度に向け検討している。



市長 望月清賢

答 駅及び周辺の整備は賑わいと地域の活性化に向け重要であり、今年度策定する「やまなし観光振興計画」にも駅を拠点とした観光施策を明確に位置付ける。現在、観光協会と「山梨市観光プロモーション強化事業」として、東京、横浜方面での観光PRイベント、公共交通機関の中で視聴できる動画の配信等を実施している。今後も観光パンフレットの見直し、「街の駅やまなし」における情報コーナーの充実を図り、必要な情報発信に努める。また、駅前観光案内所にWiFiスポットを設置しているが、観光地に拡大できるよう研究していく。

問 山梨市の観光振興政策について

山梨市駅橋上駅舎及び南口広場の開設により、山梨市駅を中心とした新たな観光振興政策が必要と考える。今後の観光ビジョン、街の駅等を活用した情報発信の方法、駅周辺におけるWiFi環境の整備等、本市を訪れる観光客に対する今後の取組について伺いたい。

問 山梨市の企業誘致政策について

本年4月より新たに商工労政課が設置され、今後は企業誘致に大きな期待が持てる。そこで企業誘致に関する施策と商工労政課の活動方針について伺いたい。

市長 望月清賢

答 新設の商工労政課では、企業立地担当を設置し、雇用と活力を創出できる企業の誘致と地元企業の増設等の成長支援に取り組む。また、「山梨市総合戦略」において5年間で200人分の雇用創出を目標に、農業に関連する事業者、医療、福祉、介護関連事業者に加えて、ショッピングセンターや飲食関連

問 有事の際の避難所運営計画について

等、多方面にわたる企業誘致を進めていく。そのためには、進出を計画している企業の情報収集、事業に適した用地等の把握、県及び関連機関への情報提供等に力を入れ、市所有の土地だけでなく民有地の活用も含めた取組を行っていく。

熊本地震では、避難所運営において、子どもや女性、高齢者や障害者といった方々への配慮が足りず、多くの問題が指摘されている。山梨市における避難所運営の充実や、自助共助の要となる組単位での避難計画作成を推奨し、減災に寄与するマニュアルの整備が

重要だと考えるが、本市の考えを伺いたい。

市長 望月清賢

答 熊本地震への対応を通して、指定避難所の収容人数や物資配給方法に課題があり、災害弱者と呼ばれる高齢者や乳幼児を持つ家族、障害者への対応において問題点が見られた。本市では、毎年9月1日に開催する防災訓練において、重点地区を選定し、避難所開設・運営訓練、炊き出し訓練等を実施している。今年度は、防災や減災事業の基礎となる「山梨市地域防災計画」の改訂を予定しており、「避難所開設・運営マニュアル」の改訂、地域の防災活動指針となる「地区防災計画」作成のためのマニュアル整備を計画している。現在行っている簡易型図上訓練や避難所運営訓練と併せ、地域防災力を高めるため、各地区における自主防災組織活動の支援を行っていく。

〈その他の質問〉

- 市立産婦人科医院の運営について
- 職員提案事業の実施について
- 地方創生推進交付金の制度概要及び本市の取組について
- 保健農園ホテルフフ山梨の運営状況について
- 市民サービスの向上について
- 高齢者の運転免許証自主返納支援について
- 介護予防・日常生活支援総合事業について
- 山梨市の今後の教育方針について
- 小原スポーツ広場の改善と市内スポーツ広場等活用方針について

代表質問

等、多方面にわたる企業誘致を進めていく。そのためには、進出を計画している企業の情報収集、事業に適した用地等の把握、県及び関連機関への情報提供等に力を入れ、市所有の土地だけでなく民有地の活用も含めた取組を行っていく。

熊本地震では、避難所運営において、子どもや女性、高齢者や障害者といった方々への配慮が足りず、多くの問題が指摘されている。山梨市における避難所運営の充実や、自助共助の要となる組単位での避難計画作成を推奨し、減災に寄与するマニュアルの整備が

熊本地震では、避難所運営において、子どもや女性、高齢者や障害者といった方々への配慮が足りず、多くの問題が指摘されている。山梨市における避難所運営の充実や、自助共助の要となる組単位での避難計画作成を推奨し、減災に寄与するマニュアルの整備が



▲山梨市駅



問 不安を抱える高齢者政策について

生活に不安を抱える高齢者が近年増加している。日本の貧困率（相対的貧困率）はOECD加盟34カ国中六番目と高く（2011年OECD調査では16.1%と報告）、高齢期には誰もが貧困に陥る可能性があるとの指摘もある中で、①こうした高齢者に対する本市の認識。②今後の高齢者福祉政策の基本的な考え方。③市民の中には福祉サービスに対する恥辱感等もあり、利用しない方も多いのではないかと。社会保障制度や行政サービスが受けやすい環境整備とPR活動の推進について市の考え方を求める。

市長 望月清賢

答 ①近年、高齢者からの相談も増加しているその要因は、核家族化が進み、ひとり暮らし世帯や高齢者のみの世帯が増える中で、低年金、無年金等で生活に不安を抱え、生活困窮相談等が増加している状況にあると推察する。②本年三月に作成した地域福祉計画に基づき、生活困窮者及び生活困窮に陥るリスクのある人の早期把握・支援を行い、自立に向けた支援を行う。③福祉サービスを利用することに消極的な方や制度を知らない方が多く課題となっている。今後

も積極的な広報活動や民生

委員との連携強化で相談窓口につながるよう努力していく。

問 野背坂線沿線の活性化及び牧丘・三富地域の空き公共施設の活用について

今年度中に野背坂線が供用開始するが、①隣接するゴルフ場跡地跡地の「花見山構想」の現状、また、沿線地域の活性化策②閉校した牧丘・三富地域の小学校及び三富保育園の活用策の考え方を求める。

市長 望月清賢

答 ①市民の憩いの森として整備する「花見山構想」は、工事残土処

理場として使用していることから、工事完了後に検討する。また、沿線地域の活性化として、広域農道フルーツラインを活用した、観光農業の振興につなげていく。②牧丘、三富地域の空き公共施設の活用策については、地域の考え方なども考慮する中で研究していく。また、他の空き公共施設や、個人所有の土地も含めた本市のまちづくり、地域の活性化については、本市の大きな課題であり、新たな組織「戦略会議」を設置して、企業立地の促進、スポーツ活動の合宿所、コミュニティ施設の誘致策も模索していく。

問 学力日本一を目指すための教育行政の運営について

新教育長が新制度の基で議会の同意を得て任命された。市長は、所信で「学力日本一」を目指す考えを初めて明らかにした。そこで、義務教育課程における「学力」の捉え方、また、「学力日本一」を目指す教育行政運営の考え方を求める。

教育長 今川今朝則

答 義務教育課程の学力の捉え方は、変化の激しい社会に対応するため、生涯にわたって学び続け自ら考え工夫する創造力が求められる。その基盤となる「知識及び技能」「考え、判断し表現する力」「主体的に学ぶ態度」などが必要な学力と捉えている。また、市長が掲げる「学力日本一」は大変重い課題であるが、市教育委員会、学校、家庭、地域がそれぞれの役割の中で連携して取り組む。本市では学力向上推進委員会を軸に「学力の向上」、「学力、学習状況調査の分析、及

びそれに基づいた授業改善」、「家庭学習の充実」を3つの柱として、研究実践を行うとともに、家庭との連携を図り取り組む。

その他の質問
 ●200億円に迫る一般会計予算について●都市計画道路計画の見直しについて●ユネスコエコパーク登録推進と生態系等の保全について●山梨市かわまちづくり計画・ミスベリング構想について



▲「花見山構想」予定、残土造成地

代表質問

一般質問

問 主要観光地へのWiFiスポット設置とポータルサイトと連動したデジタルガイド入付き案内板設置について



根津和博 議員
山友会

本市においても主要観光スポットにWiFiスポット設置とポータルサイトと連動したデジタルガイド入付き案内板を整備してはいいかがか。

観光課長 穂野今朝貴

答 WiFiスポットに関しては、現在、観光客の受け入れ態勢を強化する目的で、駅前観光案内所に無料WiFiスポットを設置している。今後、主要観光スポットでの、観光客の動向を見極めたうえで、費用や設置場所などについて調査・研究を行っていく。

ポータルサイトと連動したデジタルガイド入付き案内板につきましては、本市観光協会とともに調査・研究をしていく。



▲デジタルガイド入付き案内板

＜その他の質問＞
●大規模イベント誘致に向けての多目的大型駐車場の整備について

問 公共施設におけるコワーキングスペースの提供について
クラウドソーシングという仕組みを利用して、図書館や公民館、街の駅や市役所の空きスペースを活用し、コワーキングスペースを整備してはいいかがか。

商工労政課長 菊嶋茂

答 本市の公共空間の空きスペースや未利用の空き公共施設の活用については、「総合戦略」として取り組むべき柱としている。新たな事業や産業の創出が望めることから、過疎地域を含めた雇用の創出が期待される場所である。このため、ニーズの把握を含めて、先進施設の状態などを視察し、施設の整備について調査・研究をしていく。

問 市立産婦人科医院建設について



吉田昭男 議員
日本共産党

①現在進行中の主体工事4億5360万円の他、今後発生する追加工事と事業費の総額及び財源内訳、事業者との負担割合を伺いたい。②助産師修学資金貸与制度の貸与額の引き上げと制度改善を求めたいかがか。

市長 望月清賢

答 ①追加工事は考えていない。総事業費は12億3500万円余、財源内訳は国庫補助金260万円、経済産業省関係の補助金5090万円余、その他特定財源900万円余、合併特例債10億4500万円余、一般財源1億2700万円余である。指定管理者の負担金は、建築主体工事費、電気設備工事費、機械設備工事費7億2000万円余と、災害対策と室内環境整備のための工事費1億1500万円余を加え、総工事費8億3500万円余から、補助金5350万円を差し引いた金額

の2分の1が負担金となる。②要望があれば調査、研究をしていく。

問 山梨市障害者計画を有効あるものに

①医療費の窓口無料化を求めるがいかがか。②行政が模範を示し、法定雇用率を上回る努力を求めるがいかがか。

福祉課長 窪川明彦

答 ①高校生以上の障害者の窓口無料化は、国の動向を注視し、県とともに窓口無料化の際のペナルティ廃止を国に要請する。②職員募集の際に、ハローワークと連携し、法定雇用率以上となるよう努力する。

＜その他の質問＞
●山梨市駅前観光案内所から見えることについて ●山梨市英語教育推進事業の成果と課題について



▲市立産婦人科医院

問 「山梨市耐震改修促進計画」の改訂に係る本市の公共施設等耐震化の取組について



武井寿幸 議員

新翔会

耐震化されていない施設の今後の耐震計画について伺いたい。
市長 望月清賢

答 「旧堀之内小学校」は緊急避難場所に指定されており、また、「石原なち子体育館」は、利用者が多い施設であるので、耐震診断を行い、必要に応じて耐震化を図る。

問 「山梨市耐震改修促進計画」の個人住宅耐震化の取組について

耐震化支援制度の具体的な内容について伺いたい。

建設課長 小池正樹

答 耐震化支援制度には①木造住宅耐震診断事業②耐震改修設計事業③耐震改修事業④耐震化建替事業がある。①は全額市負担、②、③、④はそれぞれに限度がある。

問 女性の視点に立った防災計画について



小野鈴枝 議員

市民の会

女性の視点を生かした避難所運営のマニュアルを作成してはどうか。
総務課長 古屋一彦

答 本市では、今年度「地域防災計画」の改訂、それに伴い「避難所開設・運営マニュアル」のリニューアル版の作成を予定している。「地域防災計画」の改訂については、山梨市防災会議の委員に女性団体の代表者を何名か依頼する予定である。今後、女性の意見を聴く中で、さらにきめ細やかなマニュアル作りに取組む。

問 「第2子以降3歳児未滿利用者負担額（保育料）無料化事業」について

今年度からこの事業が始まったが、年度当初の2歳児全ての子どもに該当する方策は取れなかったのか伺いたい。

子育て支援課長 望月好也

答 3歳の誕生日の月までが無料の対象であり、子育て支援策としては不十分であることから、本市としては未就学児全てが無料化となるよう、県及び市長会に提起してきた。しかし、県の事業決定が3月、事業実施が4月ということ、十分な協議期間がなく、やむなく現事業内容で実施となった。今後も年度内無料化となるよう要望していく。

その他の質問

●「障害者差別解消法」が4月1日に施行されましたが、本市での取組について●「大学生観光まちづくりコンテスト事業」について●生活保護受給者の高齢世帯について

その他の質問
●市民総合体育館の改修スケジューリング及び改修後の施設有効活用について



▲かわまちづくり



▲女性防災

一般質問

問 非常食の備蓄について



木内健司 議員
公明党

市では非常食の備蓄を行っているが、高齢者や乳幼児、アレルギー対応等、弱者に対する配慮はなされているか。

市長 望月清賢

答 あるが、ミルクアレルギー対応の粉ミルクについては、今後検討していく。また、アルファ米に関しては、投入するお湯の量によりお粥とする事ができ、高齢者にも対応できる。その他アレルギー対応食も4千食備蓄している。

問 食品ロス削減について

食べられる状態であるのに捨てられてしまう食品ロスが問題となっている。本市でも教育現場や広報を通じ、啓発を行っているかどうか。また、市で備蓄している非常食について、廃棄されるものがあるのであれば、フードバンク等へ寄付してはどうか。やり方は、

問 消費税増税延期の当市の財政及び社会保障施策への影響について



深沢敏彦 議員
市民の会

本市への財政計画への影響や国民健康保険広域化の推進に影響はないのか伺いたい。

市長 望月清賢

答 消費税は「地方消費税交付金」として市へも配分されている。平成27年度中期財政見通しでは、増税による推計値は反映させていないが、再度将来的な歳入の見通しを勘案し、今後の行財政運営を行っていく。また、平成30年度に実施予定の国民健康保険広域化への影響はないものと考えている。

問 新教育委員会制度における「学校教育の基本理念」について

教育長の学校教育に対する基本理念や「地域と共に歩む学校」作りについて考えを伺いたい。

答

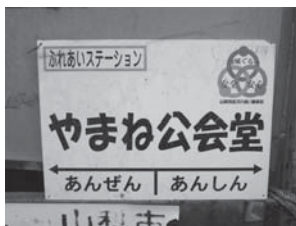
教育長 市川今朝則

「人づくりこそ、まちづくりの第1歩」の信念のもとに、市長と連携し、子供たちの夢の実現に向け、豊かな学びと成長を支援する。子供たちが先生方と楽しく学校生活を送り学ぶことができるよう、学校の立場に立って知恵を絞り、応援することが教育委員会の仕事であり、教育長の責務と考え、「確かな学力の向上」、「心の教育」などに取組む。学校は、地域文化の拠点であり地域コミュニティの核であり拠り所である。コミュニティースクールとしてスタートした笛川小学校では、地域ぐるみで学校を育てるという機運が醸成されつつある。将来的には、すべての学校をコミュニティースクールとして拡大することを考えている。



その他の質問 ●歯周疾患検診について

答 給食の献立や試食会を通じて、児童・生徒及び保護者に啓発を行っており、関連性のある教科の単元で指導をしている。また、食生活改善推進員の地区活動や、市ホームページなどで市民への周知を図っていく。非常食については、市の備蓄で廃棄されるものはない。各家庭においても、ローリングストック法の活用をを広げ、ロスのない備蓄の周知を行う。



▲地域コミュニティ

付託議案

議案第68号
平成28年度山梨市一般会計補正予算(第1号)
関係付託部分

総務常任委員会

問

牧丘庁舎複合施設化改修事業について、前回の3月定例会では、組み替えによる補正で、庁舎駐車場の陥没等に伴う補修工事315万2千円があり、今定例会で主体建築工事296万円、機械設備工事183万6千円を補正し現在の工事進捗率は60%と説明があった。今後、新たな補正はないとの理解でよいのか伺いたい。

答

毎週木曜日に、支所、管財課、各業者が、設計、建築、設備、電気も含め、定期的な現場会議をしている。改修箇所の解体が終わりに、現在、床、壁等設置工事の段階に入っている。現場サイドと打合せをする中で、現状では今後の補正は見込んでいない。

問

訪日外国人の誘客・滞在やミズベリングと連動した、まちづくりのための「大学生観光まちづくりコンテスト2016」の負担金100万円の事業詳細について伺いたい。

答

「全国で5カ所のステージがあり、その1つに山梨県がある。市では『ミズベリング』、『わまちづくり計画』及び『地方創生』に取り組むため積極的に参加していきたい。全国の42大学、79チームが参加する中で、6月22日には、山梨市からのプレゼンテーションがあり、9月10日には本選において各大学がプレゼンテーションをして決定する。市としては、コンテスト終了後も各大学が地域に入って、ゼミなどの相互交流により、交流人口が増加することを願っている。



▲総務常任委員会での審査の様子

問

導入予定のインタビュースタンドは縦横サイズが2.25mとのことで大きなものと思われるが、外部へ持ち出す場合等どのようにして輸送するのか伺いたい。また、季節によりデザインの変更などが可能であると思われるが、予定はあるか合わせて伺いたい。

答

導入予定のインタビュースタンドは、折り畳み傘の枠組みのようになっている。移動時は机程度の高さとなり、重量も9kgと軽量であり、持ち運びは容易にできる。現在計画しているデザインは、市章等を格子状にディスプレイする予定である。また、表面の布の張替が可能なので、いずれは市内の観光名所のデザインなども考えていく。

問

地域防災計画及び国民保護計画等の見直しに伴う委託先はどのようなところを予定しているか伺いたい。また、指定避難所、緊急避難所については、元から調査をやり直

すのか、今まで積み重ねてきたものに修正を加えていくのか合わせて伺いたい。

答

現行の二つの計画策定に携わり、本市に関わる十分な資料と様々なノウハウを持つているコンサルティング事業者を予定している。

また、指定避難所、緊急避難所については、調査をやり直すのではなく、前回計画策定後に発表された土砂災害警戒区域等の資料を基に地域の現状に即した見直しを行う予定である。

平成28年6月定例会の最終日において、総務常任委員会の委員の選任が行われました。

総務常任委員会の新しいメンバーです。

- ◎武井 寿幸 ○木内 健司
- 三枝 正文 村田 浩
- 古屋 忠城 古屋 雅夫

議案第68号
平成28年度山梨市一般会計補正予算(第1号)
関係付託部分

建設経済常任委員会

◎大村 政啓 ○乙黒 泰樹
深沢 敏彦 大竹 裕子
飯嶋 賢一 小野 鈴枝

問 自然公園等施設整備費補助金において改修を行う西沢溪谷のネトリトイレの概要及び改修工事の詳細について伺いたい。

答 ネットリトイレは、旧三富村において平成7年に設置した水洗トイレであり、現在、和式トイレが設置されているが生活様式の変化により和式トイレは敬遠する傾向があるので、洋式トイレへの改修を行うほか老朽化した外壁の木材の撤去、景観に配慮した塗装、入山者への安全啓発のための掲示板の設置を行う。

問 やまなし農業・農村総合支援事業費補助金において、整備する機械の管理活用方法について伺いたい。

答 ブドウの棚下専用のバックホー1台、トラクター1台、乗用草刈機5台、ウッドチップパー3台をJAフルーツ山梨で購入し、営農サポートセンターにて管理し、使用を希望する農家に有料で貸し出す。

問 橋梁長寿命化及び耐震化事業に関連して、万力大橋の耐震工事によって橋脚を太らせることになるが、河川の面積を縮小することにならないか。

答 工事により橋脚を太らせることになるが、各河川に定められている障害率の基準の中で、河川により工法を変えて設計しているので工事に影響はない。

問 峡東ワインリゾート構想は、今年度行う事業のうち、ワインコンシエルジュの育成は、どのような方法で行うのか伺いたい。

答 峡東ワインリゾート構想事業は、山梨県と峡東3市、その他関係団体によって構成されている。年4回の講座を受講した受講修了者には認定証を与える。

問 第59回笛吹川県下納涼花火大会において、新たに借上げる駐車場の位置について伺いたい。

答 根津橋東詰付近の市有地を駐車場として検討している他、市役所北側においても近隣事業者が利用している土地を借用する予定である。それ以外でも商工会で検討している。

問 販路拡大推進事業において、台湾へのトップセールスを行うとのことだが、タイなど他国への展開は検討しているのか伺いたい。

答 JAフルーツ山梨において、現在、台湾と香港へのキャンペーンを行っている。他に平成29年度については、マレーシアへのキャンペーンを予定している。それ以外については現在候補に含まれていないが、今後のキャンペーン先の検討を行なう中で話題にしていきたい。

平成28年6月定例会の最終日において、建設経済常任委員会の委員の選任が行われました。

建設経済常任委員会の新しいメンバーです。

◎根津 和博 ○土屋 裕紀
矢崎 和也 大竹 裕子
飯嶋 賢一 雨宮 巧



▲建設経済常任委員会での審査の様子

教育民生
常任委員会

付託議案

- 議案第66号
- 議案第67号
- 議案第68号

山梨市介護保険条例の一部を改正する条例について
山梨市特定教育・保育施設及び特定地域型保育事業の利用者負担額等に関する条例の一部を改正する条例について
平成28年度山梨市一般会計補正予算(第1号)関係付託部分

教育民生常任委員会

- ◎矢崎 和也 ○根津 和博
- 古屋 弘和 三枝 正文
- 村田 浩 吉田 昭男

問 介護予防・日常生活総合支
援事業の開始時期について、
今後、6カ月早まるとの事である
が、要支援者について、この事業に
移行した場合、介護保険から切り
離されるとの心配があるが、状況
を伺いたい。

答 現在、要介護状態にある要
介護1から5、要支援1、2
についてはそのまま移行し、それ
以外の方については、基本チェック
リストを実施することにより、10
月からは、要介護認定を受けなく
ても、本人の状態に合わせた、介
護予防・日常生活総合支援事業に
よる様々なサービスを受けられる
ようになる。

問 少子化・人口減少に対応し
た活力ある学校教育推進事業
委託金を活用し、タブレット20台
を購入し、笛川小学校をモデル校
として、地域を題材としたアクティ
ブラーニングの推進を図るとのこ
とであるが、地域の情報は、タブ

レットにデータとして落とし込ん
だものを使うのか。

答 既に、昨年度、同実践事業
を活用し、統合前の4校で25
台を教育利用による統廃合課題の
改善として購入し、地域のつなが
り、伝統文化等を記録し、個人又
はグループで、その内容をプレゼ
ンテーションし、お互いの地域を理
解することにより新しいコミュニ
ティの醸成につなげている。今後
についても、統廃合課題の改善に
加え、子ども達の思考力、判断力、
表現力、問題解決能力などの向上

既に、昨年度、同実践事業
を活用し、統合前の4校で25
台を教育利用による統廃合課題の
改善として購入し、地域のつなが
り、伝統文化等を記録し、個人又
はグループで、その内容をプレゼ
ンテーションし、お互いの地域を理
解することにより新しいコミュニ
ティの醸成につなげている。今後
についても、統廃合課題の改善に
加え、子ども達の思考力、判断力、
表現力、問題解決能力などの向上



▲教育民生常任委員会での審査の様子

につなげるべく、タブレットの有
効活用を図っていく。

問 現在、建設中の産婦人科施
設について、石油製品利用促
進対策事業費補助金で、LPGガス非
常用発電機を整備することによ
るが、発電機としては、発電量
が少ないと思われる。産科施設と
して、どのように活用され、非常
時にその発電量で賄いきれるのか。

答 災害、非常時の際、外部か
らの救助・支援が期待できな
い。おおよそ48時間を、いかに乗り
切るかが最も重要な課題とされて
おり、現在建設中の19床と婦人科
を併設した産婦人科では、試算に
よると、300キロのLPGガス非常
用発電機で十分対応できる。

問 山梨市民会館及び山梨市立
図書館整備について、現在、
耐震・改修工事が進められている
が、工事の進捗状況及びオープン
の時期について伺いたい。

答 平成28年6月定例会の最終日に
おいて、教育民生常任委員会の委
員の選任が行われました。

答 69.2%の進捗状況であり、
外壁、屋上防水については完
了している。現在、内装工事を進め
ている状況であり、3階、4階は概
ね終了している。7月中には1階、
2階の内装工事を完了する予定で
あり、全体では8月末工期の完成
に向け進んでいる。

山梨市民会館については、10月
15日に開館を予定しており、山梨
市立図書館については、11月3日
のオープンを予定している。

教育民生常任委員会の
新しいメンバーです。

- ◎深沢 敏彦 ○乙黒 泰樹
- 古屋 弘和 大村 政啓
- 吉田 昭男 小野 鈴枝

- ◎深沢 敏彦 ○乙黒 泰樹
- 古屋 弘和 大村 政啓
- 吉田 昭男 小野 鈴枝

山梨市議会基本条例を制定しました

昨年度から議員全員で構成する議会改革特別委員会において、より開かれた議会を目指し、議会の一層の活性化を推進し、市民の意思を反映させ、議会に関する基本的事項を定め、議会の最高規範とする山梨市議会基本条例の制定に向け、検討を重ねました。

6月定例会最終日の6月27日の本会議において、議会基本条例を原案のとおり、全会一致で可決され、7月1日から施行されました。

議会基本条例を一部抜粋し、お知らせいたします。

※全文については、市HPを閲覧または議会事務局へお尋ねください。

目次	
前文	
第1章	総則(第1条・第2条)
第2章	議会及び議員(第3条～第7条)
第3章	議会と市長等との関係(第8条～第10条)
第4章	議会運営(第11条～第13条)
第5章	市民と議会(第14条～第16条)
第6章	議会の体制整備(第17条～第20条)
第7章	補則(第21条～第22条)

第1章 総則

(目的)

第1条 この条例は、議会及び議員の在り方等に関する基本的事項を定め、市民に開かれた議会の実現を図ることにより、市民の福祉の向上及び市政の発展に寄与することを目的とする。

(条例の位置付け)
第2条 この条例は、議会の最高規範として位置付け、議会に関する他の条例、規則等を制定し、又は改廃するときは、この条例との整合を図るものとする。
2 議会及び議員は、この条例の目的を十分に尊重して議会を運営しなければならない。

(議員の役割及び活動原則)
第4条 議員は、市民の代表として選挙により選ばれた公職にある者として、及び議事機関の構成員として、次に掲げる役割を担うものとする。
(1) 議会の会議、委員会(常任委員会、議会運営委員会及び特別委員会をいう。以下同じ)及び地方

自治法(昭和22年法律第67号。以下「法」という。)第100条第12項の規定による議会の審査又は議会の運営に関し協議又は調整を行うための場において議案等の審議等を行うこと。
(2) 市の政策形成に必要な調査研究及び多様な市民の意見を反映させ、政策立案及び政策提言に努めること。
2 議員は、前項各号に掲げる役割を果たすため、次に掲げる原則に基づき活動するものとする。
(1) 市民の代表として、誠実かつ公正な職務の遂行に努め、自らの議会活動について市民への説明責任を果たすこと。
(2) 市政全般の課題を見据えた広い視点及び長期的展望を持って、的確な判断を行うこと。
(3) 議員自らの資質の向上を図るため、不断の研さんに努めること。
(4) 議員間討議の場では活発な発言に努めること。
(政務活動費)
第7条 会派及び議員は、政策立案及び政策提言の能力向上を図るため、研修及び調査研究に努め、政務活動費を有効に活用するとともに、その目的に従い、適正な執行及び使途の透明性を確保するものとする。

第4章 議会運営

(議会運営)

第11条 議会は、議会活動の公正性及び透明性を確保し、議員相互間の活発な討議が行われるよう努めるとともに、円滑かつ効率的な議会運営を推進するものとする。

第5章 市民と議会

(市民との関係)

第14条 議会は、市民の多様な意見を把握し、議会活動に反映すること及び市民の議会活動に参加する機会の確保に努めるものとする。
2 議会は、市民の意見及び知見を審議等に反映させるため、公聴会及び参考人制度の活用を努めるものとする。

(議会広報の充実)

第15条 議会は、多様な広報手段を活用することにより、議会活動に関する情報の公開及び発信に努めるとともに、議会広報の内容及び在り方について不断に検証するものとする。

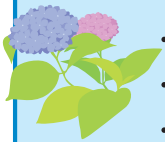
(会議等の公開)

第16条 議会は、会議等を原則として公開し、会議等で使用した資料を公開するとともに、市民が傍聴しやすい環境の整備に努めるものとする。

議会活動日誌

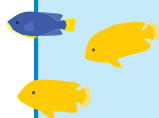
6月

- ・平成28年6月定例会（1日～27日）
- ・山梨市都市計画審議会（1日）
- ・平成28年度山梨市中小企業労務改善協議会総会（3日）
- ・第21回万葉うたまつりとホテル観賞会（10、12日）
- ・議会改革特別委員会（13日）
- ・議会運営委員会（24日、27日）
- ・議員全員協議会（24日、27日）



7月

- ・議会改革特別委員会（13日）
- ・議会だより編集委員会（13日）
- ・島根県浜田市議会行政視察受け入れ（14日）
- ・第12回山梨市少年野球大会（16日）
- ・秋田県潟上市議会行政視察受け入れ（21日）
- ・千葉県山武郡市議会議長会行政視察受け入れ（21日）
- ・第59回笛吹川県下納涼花火大会（23日）
- ・議会だより編集委員会（25日）
- ・平成28年度山梨県高速道路整備促進期成同盟会通常総会（25日）
- ・山梨市牧丘 B&G 海洋センターリニューアルオープン記念式典（29日）
- ・議会運営委員会（29日）
- ・議員全員協議会（29日）



8月

- ・第12回山梨市子どもクラブ球技大会（7日）
- ・鼓川温泉灯ろうまつり（7日）
- ・岐阜県垂井町議会行政視察受け入れ（9日）
- ・山梨県市議会議長会議員合同研修会(前期)（10日）
- ・中牧納涼盆踊り大会（15日）
- ・新山梨環状整備促進期成同盟会総会（17日）
- ・第71回国民体育大会関東ブロック大会ウエイトリフティング競技会（19日）
- ・笛吹川源流まつり（21日）
- ・議会運営委員会（29日）
- ・議員全員協議会（29日）



ご協力ありがとうございます。

平成26年10月設置より、これまで多くのご意見を頂き、参考にさせて頂いております。
今後もよろしく願いいたします。



9月定例会開催予定

- 1日(木) 開会
- 15日(木) 代表質問
- 16日(金) 一般質問
- 20日(火) 常任委員会
- 21日(水) 決算特別委員会
- 23日(金) 決算特別委員会
- 26日(月) 決算特別委員会
- 29日(木) 閉会

※午前10時から開会予定
※1日(木)は、午後1時から開会予定
※決算特別委員会は午前9時から開会予定

議会運営委員会の新しいメンバーです。

平成28年6月定例会の最終日において、議会運営委員会委員の選任が行われました。

- ◎飯嶋 賢一 ○武井 寿幸
- 土屋 裕紀
- 雨宮 巧
- 古屋 大村
- 雅夫 政啓

議会だより編集委員会

- 委員長 武井 寿幸
- 副委員長 根津 和博
- 委員 古屋 弘和
- 委員 飯嶋 正文
- 委員 三枝 敏彦
- 委員 深沢 賢一

編集後記

暑い中にもなんとなく秋の気配を感じる今日この頃となりました。
今回より、新たな編集委員会のメンバーとなりました。議会改革特別委員会において、議会だよりのリニューアルを検討して、今号をお届けいたします。
今後も、皆様に解りやすく、より親しみを感じるよう、編集に努めてまいります。ご意見をお寄せいただければ幸いです。
武井 寿幸

山梨市議会ホームページでも、会議録などの議会情報を見ることができます。
(<http://www.city.yamanashi.yamanashi.jp/gover/assembly/>)